

Rasspecifik Avelsstrategi för Tibetansk Spaniel

© Copyright 2016. Svensk Specialklubb för Tibetansk Spaniel.



Innehållsförteckning

Rasspecifik avelsstrategi för Tibetansk Spaniel	3
SSTS skall	3
Historik	4
Population/avelsstruktur	5
Hälsa	10
PRA - Progressiv Retinal Atrofi	12
Cherry Eye	14
Distichiasis	14
Entropion.....	15
Övriga ögon diagnoser	15
Renal dysplasi, RD (tidigare PNP, progressiv nefropati).....	16
Navelbråck.....	17
Patellaluxation.....	18
Exteriör	19
Mentalitet.....	20
Revisionshistorik.....	21
Utlåtande gällande föregående RAS.....	21



Rasspecifik avelsstrategi för Tibetansk Spaniel

Svensk Specialklubb för Tibetansk Spaniel (SSTS) mål är att väcka intresse för och främja avel av sunda, mentalt och exteriört goda tibetansk spaniel samt att förvalta rasens specifika egenskaper och attribut enligt den av FCI stadfästa rasstandard för tibetansk spaniel.

Uppfödarnas val av avelsdjur ligger till grund för bevarandet av denna urgamla hundras. Ärftlig variation är en förutsättning för rasens fortlevnad. Aveln skall vara målinriktad och hållbar. Med hållbar menar SSTS att aveln inte skall leda till brister i hälsa, mentalitet eller exteriör eller att aveln skall frambringa extrema exteriöra avarter. Vidare är det ytterst viktigt att rasens genetiska variation bevaras.

Goda hundar anser SSTS vara typmässigt goda hundar. Typ är summan av alla de egenskaper som tillsammans utgör rasen tibetansk spaniel och som klart skiljer den från alla andra hundraser. Egenskaperna beskrivs tillsammans med helheten och bakgrunden i FCI:s rasstandard för tibetansk spaniel.

SSTS ansvarar tillsammans med Svenska Kennelklubben (SKK) för hundrasen tibetansk spaniel i Sverige.

Avel skall ske i överensstämmelse med den svenska djurskyddslagstiftningen och enligt SKK:s grundregler.

För att förvalta tibetansk spaniel som den friska och käckä hundras den är, har SSTS utarbetat nedanstående riktlinjer som stöd för avelsarbetet.

SSTS skall

- Verka för en bred avelsbas
- Verka för genetisk variation
- Verka för en god hälsa som möjliggör ett långt liv
- Motverka exteriöra ytterligheter



Historik

Dagens tibetansk spaniel härstammar från England. Britter på resa i Asien upptäckte och tog med sig de små tibetanska hundarna till hemlandet. Vid slutet av 1800-talet fanns flera namngivna hundar i England. "The Tibetan Breeds Association" bildades år 1934 i England och de fyra erkända tibetanska raserna fick sina egna rasstandarder.

Andra världskriget slog hårt mot rasen i England. Endast en känd hund, hanen Skyid, överlevde kriget och kom att användas i återuppbyggnaden av rasen. Två helsyskon, Garpon och Potala, kom till England från Tibet 1946 och 1947 och sistnämnda år kom ytterligare en hund, en obesläktad tik vid namn Dolma. Det är dessa hundar som är grunden till dagens tibetansk spaniel. Rasen finns fortfarande i Tibet.

Den första tibetanska spanieln importerades till Sverige år 1955 och året efter skedde den första registreringen. En mindre uppfödning av rasen bedrevs i slutet av 1950-talet. I början av 1960-talet förde rasen en tynande tillvaro men i mitten av decenniet importerades ett antal hundar från England. Flera importörer var dräktiga tikar och registreringarna ökade. Största antalet registreringar hittills nådde rasen 2008 med 481 individer. Därefter har registreringssiffrorna minskat till mellan 200 och 300 per år.

Till Finland importerades den första tibetanska spanieln från England 1964 och de nådde snabbt stor popularitet med närmare 1000 registreringar i slutet av 1970-talet. Registreringssiffrorna har minskat lite de senaste åren, 2012 860 st, 2013 717 st, 2014 763 st och 2015 622 st.

De första rasrepresentanterna i Norge kom från Sverige 1974. Rasen har nu gått om Sverige beträffande antalet registreringar, 2012 registrerades 528 st, 2013 392 st, 2014 305 st och 2015 347 st.

Danmark importerade sin första tibetanska spaniel från England redan 1966 men rasen fick en trög start med endast ett fåtal registreringar under 1960- och 1970-talet. 2012 registrerades 150 st, 2013 148 st, 2014 182 st och 2015 145 st.

Det finns följaktligen en förhållandevis stor population av rasen inom de nordiska länderna med goda möjligheter till utbyte av avelsmaterial.

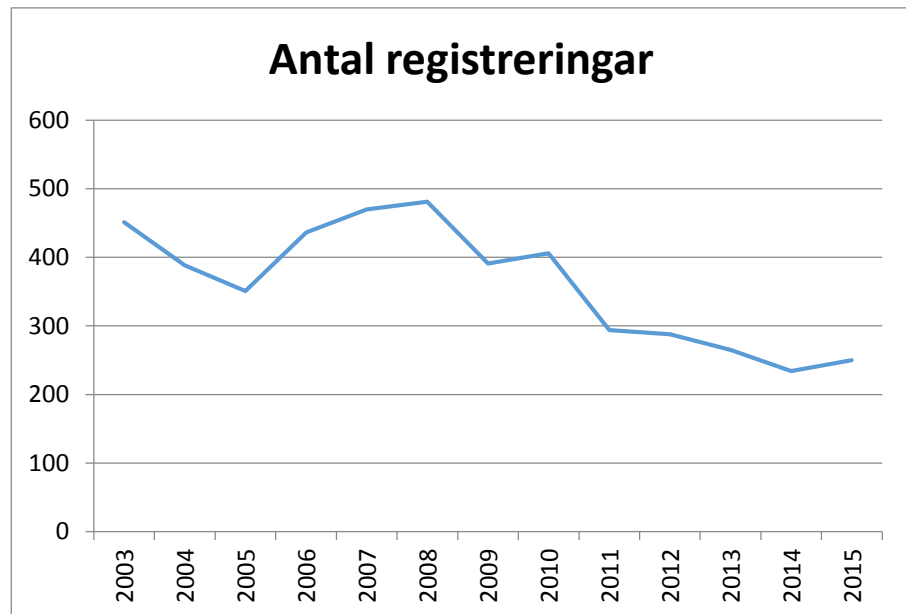


Population/avelstruktur

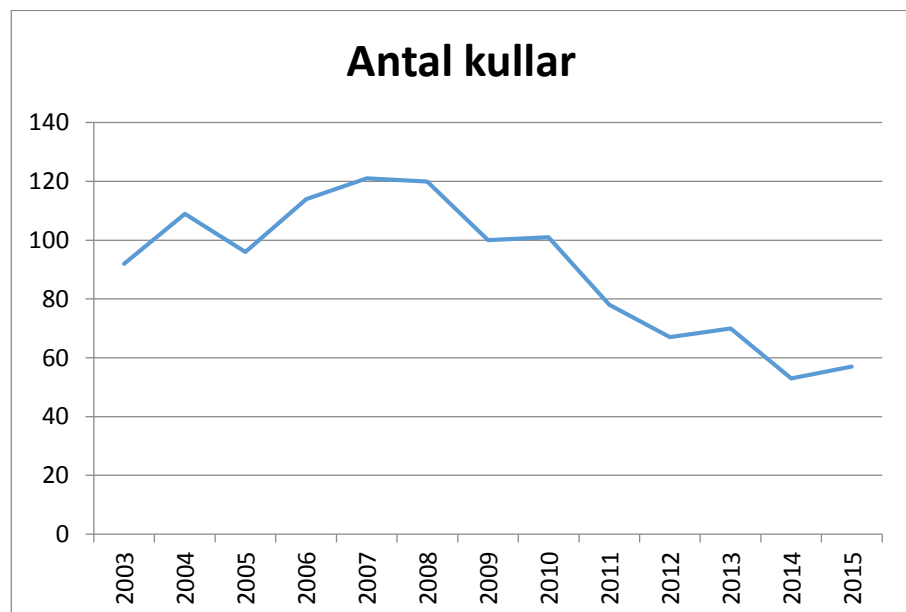
Rasklubben publicerar varje år i klubbtidningen statistik över antal registreringar, antal kullar, snitt kullstorlek samt antal använda hanar.

Nedan redovisas antal importer inom parentes.

År	Antal registreringar
2003	344
2004	451 (24)
2005	388 (20)
2006	436 (31)
2007	470 (13)
2008	481 (14)
2009	391 (13)
2010	406 (11)
2011	294 (9)
2012	288 (14)
2013	265 (14)
2014	234 (18)
2015	250 (7)

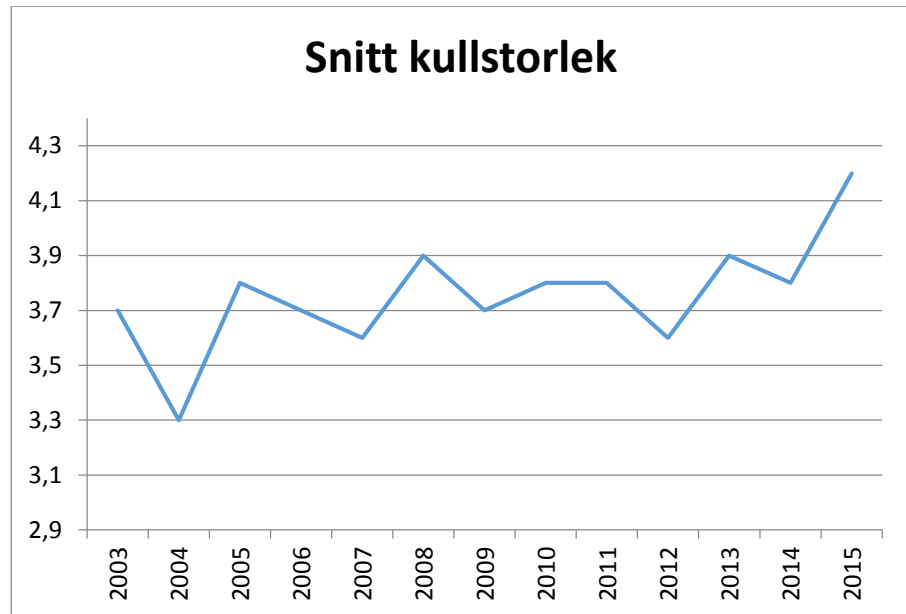


År	Antal kullar
2003	92
2004	109
2005	96
2006	114
2007	121
2008	120
2009	98
2010	101
2011	78
2012	67
2013	70
2014	53
2015	57

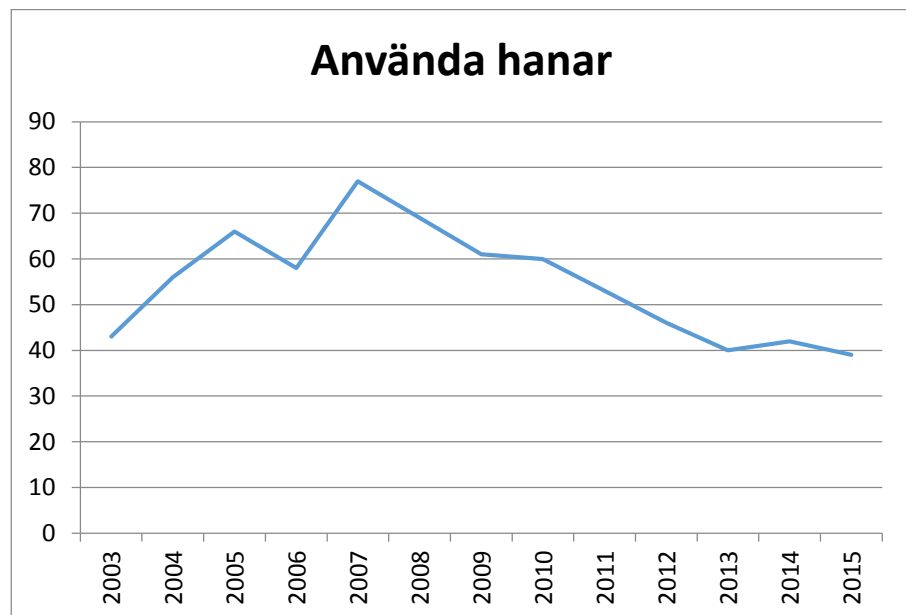




År	Snitt kullstorlek
2003	3,7
2004	3,3
2005	3,8
2006	3,7
2007	3,6
2008	3,9
2009	3,7
2010	3,8
2011	3,8
2012	3,6
2013	3,9
2014	3,8
2015	4,2



År	Använda hanar
2003	43
2004	56
2005	64
2006	58
2007	77
2008	69
2009	61
2010	60
2011	53
2012	46
2013	40
2014	42
2015	39



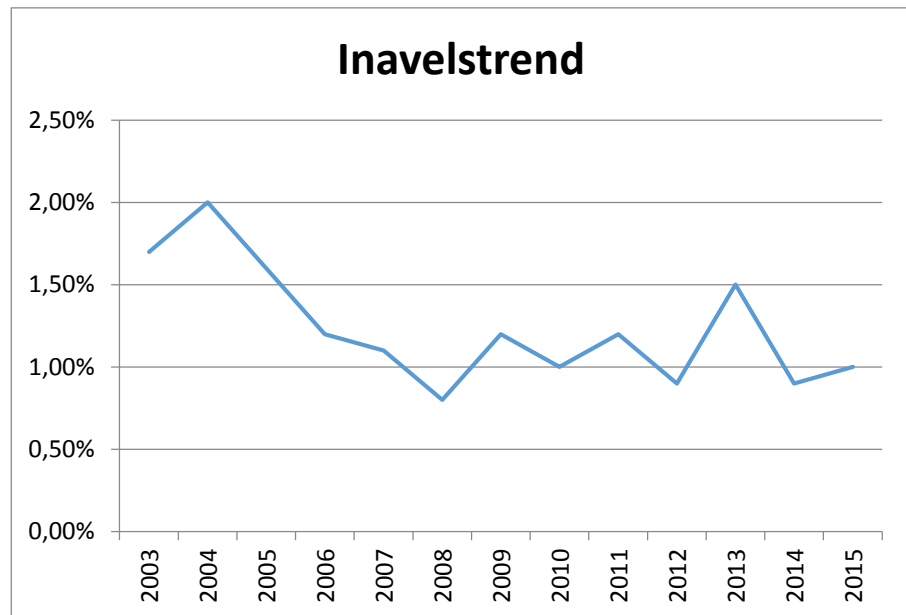
Man ser en minskning av antalet avelshannar, vilket inte är konstigt eftersom antalet kullar minskat och därmed även antalet registreringar av valpar.

Det föds mer valpar i många kullar, som kan ha sin orsak i ett ökat antal importörer och minskad inavelstrend.



Rasens genomsnittliga inavelsgrad, beräknad över 5 generationer:

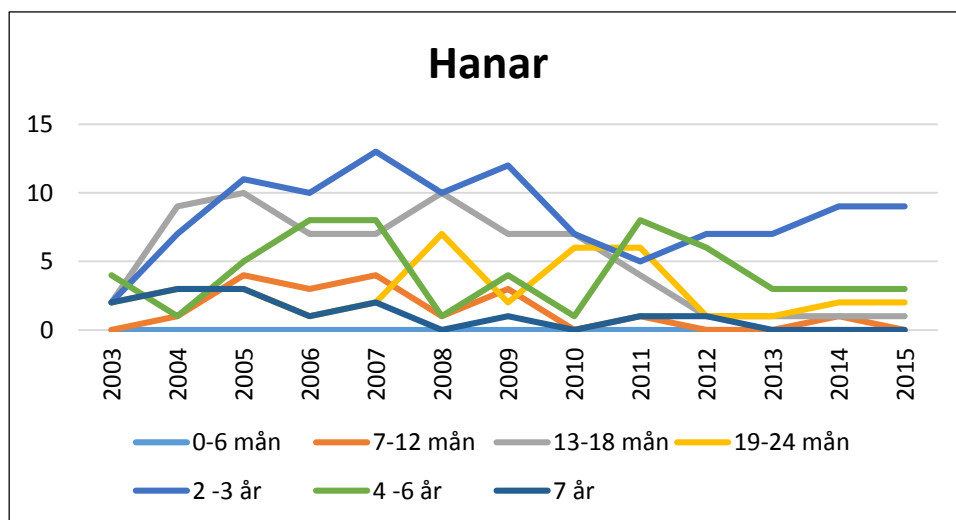
År	Inavelstrend
2003	1,70 %
2004	2 %
2005	1,60 %
2006	1,20 %
2007	1,10 %
2008	0,80 %
2009	1,20 %
2010	1%
2011	1,20%
2012	0,90%
2013	1,50%
2014	0,90%
2015	1,00%



Inavelstrenden för tibetansk spaniel fortsätter att sjunka.

Föräldradjurens ålder vid första kull: Hanar

	0-6 mån	7-12 mån	13-18 mån	19-24 mån	2 -3 år	4 -6 år	7 år
2003	0	0	2	2	2	4	2
2004	0	1	9	3	7	1	3
2005	0	4	10	3	11	5	3
2006	0	3	7	1	10	8	1
2007	0	4	7	2	13	8	2
2008	0	1	10	7	10	1	0
2009	0	3	7	2	12	4	1
2010	0	0	7	6	7	1	0
2011	0	1	4	6	5	8	1
2012	0	0	1	1	7	6	1
2013	0	0	1	1	7	3	0
2014	0	1	1	2	9	3	0
2015	0	0	1	3	6	6	0



Vi ser att våra hundars avelsdebut ligger senare i livet, framför allt hos våra tikar.

SKK:s grundregler och Jordbruksverkets regelverk har en satt, 18 månader som lägsta ålder för tik att avelsdebutera.

För hanar finns ingen ålder satt, men hanen ska ha uppnått mogen ålder.

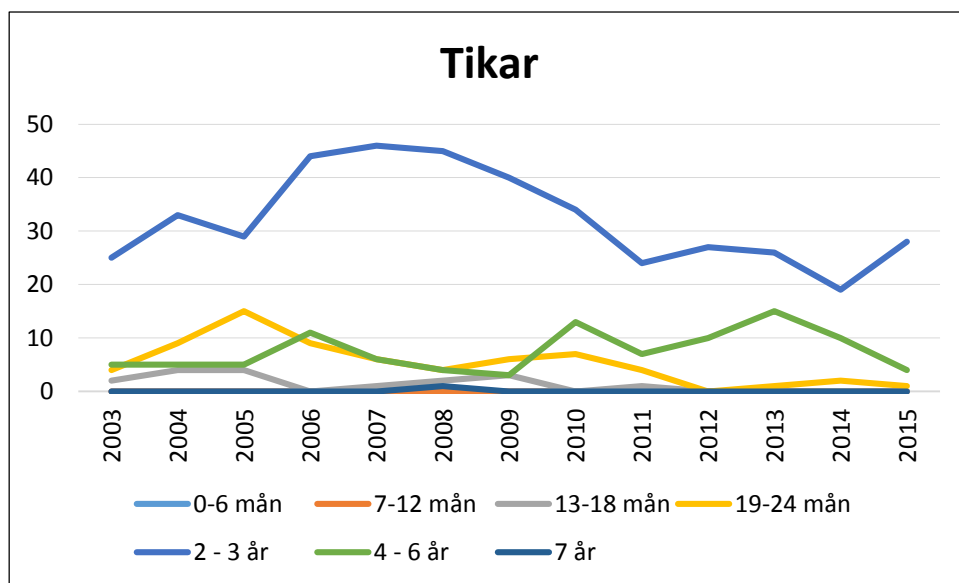
SSTS rekommenderar avelsdebut för tikar vid två år, önskvärt är att även hanen debuterar sent i avel.

Våra tibetanska hundar blir gamla och är friska långt upp i ålder, så det finns tid att vänta. Vissa sjukdomar hinner debutera och vi kan på så vis undvika att föra de arvsanlagen vidare.



Föräldradjurens ålder vid första kull: Tikar

	0-6 mån	7-12 mån	13-18 mån	19-24 mån	2 - 3 år	4 - 6 år	7 år
2003	0	0	2	4	25	5	0
2004	0	0	4	9	33	5	0
2005	0	0	4	15	29	5	0
2006	0	0	0	9	44	11	0
2007	0	0	1	6	46	6	0
2008	0	0	2	4	45	4	1
2009	0	0	3	6	40	3	0
2010	0	0	0	7	34	13	0
2011	0	0	1	4	24	7	0
2012	0	0	0	0	27	10	0
2013	0	0	0	1	26	15	0
2014	0	0	0	2	19	10	0
2015	0	0	0	1	28	4	0



Avelsmål

Fortsätta arbeta för låg inavelstrend

Avelsstrategi

Redovisa inavelsgraden för utlagda kullar till salu på hemsidan, genom att länka till avelsdata.



Hälsa

SSTS avelskommitté fick på årsmötet 2014 i uppdrag att genomföra en ny hälsoenkät. Man skulle använda sig av 2009 års enkät i så stor utsträckning som möjligt. Anledningen till detta var att man ville arbeta fram en enkät som kan användas vart femte år.

Syftet med enkäten är att på sikt kunna upptäcka, jämföra och följa upp eventuella hälsoproblem och se till att rasen fortsätter att vara så frisk som möjligt.

Hälsoenkäten 2009 skickades tillsammans med svarskuvert till 1000 tibetansk spanielägare, vilkas adresser rasklubben fått genom SKK. 2015 års enkät fördes istället in på Google. På det viset sparade rasklubben pengar samtidigt som enkäten lyftes in i dataåldern. Förutom att enkäten publicerades på klubbens hemsida, fick rasklubben av SKK ca 500 mejladresser till ägare av tibetansk spaniel, vilka fick en länk till enkäten via mejl. Svarefrekvensen var 549 inkomna svar 2015, mot 564 år 2009. Vi vet att upp emot 60 % av de som svarat har hundar i åldern 0 -5 år och dessa var därmed inte aktuella i enkäten från 2009. En sak man tydligt ser i enkäten är att tibetansk spaniel är en mycket frisk ras. 93 % ansåg 2015 att de hade en frisk hund.

När det gäller ögon var 58 % av svarande hundar ögonlysta medan 31 % av hundarna var använda i avel, vilket tyder på att fler hundar än de som används i avel ögonlyses. Det ser ut som att ögonproblemen i stort har minskat. Största minskningen ser vi på cherry eye, som har mer än halverats från 8,4 % 2009 till 4 % 2015. Klubben har som åtgärd i RAS att hund drabbad av cherry eye inte ska användas i avel. Vid revidering av RAS avser SSTS att ändra sina rekommendationer till att ett av föräldradjuret skall vara fri från cherry eye. En mindre ökning ser vi på distichiasis, felplacerade ögonhår som växer inåt ögat och förorsakar smärta och rinnande ögon. Nytt i årets enkät var frågan om hunden blivit DNA-testad för PRA-3. 26 % av enkätens hundar var testade och dessa fördelade sig enligt följande: Clear (fri) 129 st/89 %, Carrier (bärare) 14 st/9,6 % och Affected (sjuk) 2 st/1,4 %.

Bett och tänder blir också bättre, framför allt gällande tandsten som är vanligt på små hundar. Andelen hundar med tandsten har minskat från 15,6 % 2009 till 11 % 2015. Med tanke på att 7,5 % av de hundar enkäten gäller är över 11 år, är det en bra siffra.

7 % hade någon form av hudåkomma. Tittar man på demodikos, våt eksem samt allergisk klåda har antalet hundar som drabbats minst halverats jämfört med enkätsvaren 2009.

Antalet hundar som har diagnostiserats med patellaluxation har ökat från 0,5 % 2009 till 3 % 2015.

Andelen hundar med navelbräck har inte förändrats sedan enkäten 2009, utan ligger fortfarande högt på ca 25 %.

I Agria senaste publicerade statistiken gällande åren 2006 till 2011, kan man jämföra tibetansk spaniels hälsa med alla andra rasers. Statistiken visar att vår ras är mindre representerad i de flesta skadekategorier, förutom ögonskada, mag- och tarm samt hudsjukdomar. Totalt ligger vår ras under "medelhunden" gällande utbetald ersättning vid skada/sjukdom.

Vår enkät visade på liknade siffror när det gäller hud, men vi såg en nedgång i vår senaste enkät. Där har vi hjälp av SKK:s grundregler som säger att vi ska använda friska avelsdjur utan kända sjukdomar eller misstanke för arvsanlag som kan ge sjukdom.

Vi såg inte samma siffror gällande ögon, vilket beror på att vi riktade våra frågor mot sjukdom.

Ögonskador är vanliga hos alla kortnosade raser.

Mag-tarmsjukdomar, är något vi får specificera tydligare i vår nästa enkät.



Avelsmål

Behålla rasen frisk.

Avelsstrategi

Fortsätta att distribuera hälsoenkät vart femte år, som sedan redovisas på hemsidan och klubbens tidning.



PRA - Progressiv Retinal Atrofi

PRA är en välkänd ärftlig sjukdom som leder till blindhet. Båda ögonen angrips. Sjukdomen debuterar ofta med nattblindhet.

Arvsgång

Autosomalt recessiv

Detta innebär att båda föräldrarna till ett PRA fall kan vara friska anlagsbärare. Vid avel med 2 friska anlagsbärare finns det risk att 25 % av avkomman drabbas av sjukdomen, 50 % blir friska anlagsbärare och 25 % är friska, fria från anlag. Observera att dessa procentsatser är ett genomsnitt då man räknar i mycket stora populationer och är inte tillämpligt i mindre.

Avelsmål/Avelsrekommendation

Minimering av antalet PRA-fall inom rasen.

Tibetansk Spaniel har sedan 1993-01-01 ingått i ett hälsoprogram nivå 3 avseende PRA, vilket inneburit att ingen Tibetansk Spaniel får användas i avel om inte båda avelsdjuren är ögonlysta av auktoriserad ögonveterinär inom ett år före parning. Inga PRA-fall, deras föräldradjur eller deras avkommor får användas i avel.

SSTS rekommenderade att inte heller helsyskon till PRA-fall skulle användas i avel. Avelsbasen var och är så stor att det inte finns någon anledning att avla på helsyskon till PRA-fall.

PRA-fall (ögonlysta):

År	1997	1998	1999	2000	2001	2002	2003
Antal PRA fall	0	2	1	0	0	1	0
År	2004	2005	2006	2007	2008	2009	2010
Antal PRA fall	1	2	2	2	1	0	1
År	2011	2012	2013	2014	2015		
Antal PRA fall	0	1	0	0	0		

År 2013 fastställde Animal Health Trust, ATH, ett snabbtest där man ser ca 60% av PRA som Tibetansk Spaniel är drabbad av (PRA3). Detta efter att under flera år bedrivit forskning, på initiativ av de engelska rasklubbarna, för att hitta den gen som förorsakar PRA.

SSTS bidrog förutom ekonomiskt med blodprov från drabbade individer men även blodprov på hundar över sju år, vilka ögonlysts utan anmärkning.

PRA3-fall (DNA-testade affected):

År	2013	2014	2015
Antal PRA3 fall	0	2	1



SSTS har under 2015 ansökt hos SKK om ett hälsoprogram för PRA3 baserat på svabbtest och fick det godkänt av SKK AK i december 2015 på nivå 1. Detta innebär att SKK under 2016 kommer börja registrera DNA-testade individer officiellt. Kravet på ögonlysning kommer att kvarstå men nu som hälsoprogram på nivå 2.

Avelsstrategi/Avelsrekommendation

SKK:s grundregler kräver att hundar drabbade av PRA tas ur avel. Gäller såväl de som är undersökta med ögonlysning som de som är gentestade för PRA3.

Eftersom man vid DNA-test vet vilka hundar som är bärare av PRA3-gen kan dessa hundar användas sparsamt i aveln, men då med hund som är testad fri från PRA3. Dessa valpar bör DNA-testas innan försäljning. SSTS målsättning är att på sikt eliminera PRA3 ur rasen.

Föräldrar, avkommor och helsyskon till hundar som genom ögonlysning fått diagnosen PRA, men efter DNA-test visat sig fria från PRA3, skall tas ur avel.

SSTS rekommenderar att alla hundar som används i avel bör testas för PRA3.

SSTS mål är att följa utvecklingen vad gäller PRA3 svabbtest samt användandet av carrier i avel.



Cherry Eye

Bakom tredje ögonlocket (blinshinnan) sitter en tårkörtel. Den kan falla fram och syns då som en röd svullnad i inre ögonvrån. Det orsakas av att körteln har dåligt fäste. Operation krävs för att få tillbaka körteln på sin normala plats.

Arvsgång

Ärftlighet misstänks. I vissa fall kan det även orsakas av skada.

Avelsmål

Att fortsätta hålla cherry eye-fallen på en låg nivå.

Avelsstrategi/Avelsrekommendation

Vid användning av avelshund med cherry eye, får inte det andra föräldradjuret vara behäftat med cherry eye.

Distichiasis

Distichiasis är felväxande ögonhår som kommer ut på ögonlockskanten innanför de vanliga ögonfransarna. Dessa kan irritera och skada hornhinnan. Det finns olika grader av distichiasis, allt från några få mjuka strån som inte ställer till problem, till ett eller flera vassa strån som smärftar.

Arvsgång

Det finns en ärftlig benägenhet att få problem med felväxande ögonhår.

Avelsmål

Att minska antalet fall av distichiasis.

Avelsstrategi/ Avelsrekommendation

En hund med allvarlig distichiasis skall inte användas i avel.

En hund med lindrig distichiasis kan användas i avel sparsamt, tillsammans med ej drabbad hund.



Entropion

Entropion innebär inåt rullning av ögonlockskanten. Detta medför irritation i ögat och kan orsaka skador på hornhinnan.

Arvsgång

Flera arvsanlag påverkar huvudets utformning och relationen öga – ögonlock.

Avelsmål

Att minska antalet fall av entropion.

Avelsstrategi/Avelsrekommendation

Endast lindriga fall av entropion får användas i avel, och då i kombination med hund fri från entropion.

Övriga ögon diagnoser

Vid ögonspjuling upptäcks ibland olika former av katarakt och andra ögonsjukdomar.

Läs mer på SKK web ögon diagnos avelshund, alternativt baksidan på nya ögonlysningsblanketten.

Vid eventuell avel på en sådan individ gäller SKK's grundregler och avelsrekommendationer för samtliga raser.



Renal dysplasi, RD (tidigare PNP, progressiv nefropati)

Renal dysplasi, RD, är en defekt där hunden föds med underutvecklade njurar. Ett antal nefroner, vilka är de minsta funktionella enheterna i en njure, når av okänd anledning inte full mognad. Detta leder till att njurarna inte får full kapacitet bl.a. gällande rening av kroppens avfallsprodukter och produktion av hormonet erytroprotein, som är nödvändigt för bildandet av röda blodkroppar. Hur sjukdomen kommer att yttra sig eller hur länge hunden kommer att leva beror på hur underutvecklade njurarna är, vilket tycks variera mycket från individ till individ.

RD-fall/statistik:

År	1997	1998	1999	2000	2001	2002	2003
Antal RD-fall	0	0	1	0	1	1	1

År	2004	2005	2006	2007	2008	2009	2010
Antal RD-fall	1	0	0	0	1	0	0

År	2011	2012	2013	2014	2015
Antal RD-fall	0	0	1	0	1

Arvsgång

Arvsgången har inte kunnat fastställas.

Avelsmål

Att minimera RD inom tibetansk spaniel.

Avelsstrategi

Då RD är en allvarlig sjukdom, kan följande rekommendation tillämpas i avelsarbetet:

Den affekterade individen är självfallet inte aktuell för avel. Båda föräldrarna till den affekterade individen nedärver sannolikt en ökad risk för att utveckla njursjukdomen och ska därför fortsättningsvis inte användas i avel.



Navelbråck

I den första versionen av RAS angavs att små navelbråck är frekvent förekommande inom rasen. I den 2009 genomförda hälsoenkäten uppger ca 25 % av samtliga ägare till tibetansk spaniel att deras hund har navelbråck. I hälsoenkäten från 2015 ligger frekvensen navelbråck fortfarande på ca 25 %.

Arvsgång

Arvsgången är inte klarlagd.

Avelsmål

Att minska frekvensen navelbråck inom tibetansk spaniel.

Avelsstrategi

SSTS menar att åtminstone det ena föräldradjuret vid avel skall vara fri från navelbråck. Individer med stora navelbråck skall inte användas i avel.

SKK:s policy gällande navelbråck, framtaget av SKK:s avelskommitté år 2000:

AK3/2000, 22 maj 2000, säger att navelbråck är en ärftlig defekt och hund med medfött navelbråck bör inte användas i avel.

Patellaluxation

Patellaluxation innebär att knäskålen (patella) kan förflyttas (luxera) från sin normala position. Två former av patellaluxation förekommer. Den vanligaste formen är när knäskålen glider ur sin position och hamnar på insidan (medialt) av knäleden. Den andra formen är när knäskålen hamnar på knäledens utsida (lateralt). Det finns många olika bakomliggande orsaker till patellaluxation. Ett vanligt symptom är hälla. I de fall luxationen är permanent har knäskålen låsts i sitt läge och drabbade hundar får en typisk, knäande gång.

Patellaluxation konstateras genom palpering vid tidigast 1 års ålder. Gradering av patellaluxation sker på en skala från 0 till 3 och baseras på med vilken lätthet luxeringen sker.

Antal hundar med diagnos patellaluxation:

	Lateralt grad 1	Medialt grad 1	Medialt grad 2	Utan anm.	Totalt antal undersökta
2010	1	1	1	6	9
2011	0	0	0	16	16
2012	0	2	1	17	20
2013	0	2	2	20	24
2014	0	1	0	13	14
2015	1	1	0	10	12
Totalt antal	2	7	4	82	95
Totalt %	2,10 %	7,40 %	4,20 %	86,30 %	100,00 %

Arvsgång

Patellaluxation är med stor sannolikhet ärftlig, men arvsgången har inte kunnat fastställas. Enkelt autosomal recessiv arvsgång har föreslagits, men en vanligen accepterad uppfattning är att arvsgången är polygen, d v s flera olika gener samverkar.

Avelsmål

Att öka antalet undersökta individer, för att få bättre kunskap om patellastatusen inom rasen.

Avelsstrategi

Hundar med patellaluxation grad två ska inte användas i avel. Hundar med patellaluxation grad 1 bör användas sparsamt i avel och då endast i kombination med individ som testad utan anmärkning gällande patellaluxation.



Exteriör

Tibetansk spaniel är en urgammal hundras som finns och har funnits i de tibetanska munkarnas kloster i århundraden. Idag räknas Storbritannien som rasens hemland.

En tibetansk spaniel är en kvick, elegant och alert hund som i alla avseende ska vara lagom. Den passar lika bra i en pensionärsfamilj som i en barnfamilj. Rasen är robust och framåt och många tibetansk spaniel blir 13 - 14 år eller äldre.

Exteriört utmärks den av en lätt rektangulär kroppsform. Mankhöjden skall vara något lägre än kroppslängden mätt från manken till svansroten. Den skall idealt vara 10 tum (c:a 25 cm) hög och väga mellan 4 - 7 kg.

SSTS har haft officiella mätningar av rasen. Resultaten visar på en klar avvikelse uppåt. 78 % av hanarna låg på 26-28 cm, medan tikarna fanns mellan 25-27 cm. Allt tämligen jämt fördelat i samtliga åldersgrupper från 9 månader till över 7 år. Mankhöjden ligger lite över idealstorlek, men våra tibetanska spaniels skiljer sig enligt tillfrågade exteriördomare inte från övriga länders populationer.

Rörelserna skall vara fria, raska och parallella. Den har ett litet huvud som bärs upp av en måttligt kort, väl ansatt hals. En tibetansk spaniel skall ha måttliga vinklar och är på grund av detsamma en utmärkt klättrare. Pälsen skall följa kroppens kontur.

Ett lätt underbett med bredd mellan hörntänderna är önskvärt. Hunden skall inte visa tunga eller tänder när munnen är stängd.

I augusti 2016, informerades SSTS att "The Tibetan Spaniel KC breed standard has been changed according to the new Kennel Club Journal" Alla färger och blandningar av färger förutom merle är tillåtna. Ett antal andra raser har ändrat troligen på grund av hälsofrågor i samband med merlegenen. Vår standard tillåter alla färger och blandningar under förutsättning att hunden har svart eyeliner.

Avelsmål

Att bevara exteriören hos våra hundar, utan överdrifter och med variation inom rasstandardens ramar.

Avelsstrategi

Tillsända alla nya domare på tibetansk Spaniel ett domarkompedium.



Mentalitet

Temperamentet skall vara livligt. Tibetansk spaniel är en nyfiken och vaksam hundras.

BPH-beskrivningar av rasen har påbörjats. Det är ännu för få individer beskrivna för att kunna presentera ett statistiskt underlag. Uppfödare och ägare av tibetansk spaniel uppmuntras att BPH-beskriva sina hundar.

Den tibetanska spanieln är en sund ras. SSTS strävar efter att rasen skall förbli den lilla roliga, robusta hund den alltid varit, nämligen en hundras utan överdrifter och i alla avseende lagom.

Avelsmål

SSTS anser att det är ytterst viktigt att förvalta alla rasens rastypiska attribut och inte förändra eller förädla den, varken exteriört eller mentalt. Vi har ett mycket gammalt kynologiskt arv att förvalta.

Avelsstrategi

Verka för att flera låter BPH beskriva sina hundar.



Revisionshistorik

2004-10-12	SSTS fastslår RAS och lämnar in denna till Svenska Kennelklubben.
2006	Uppdaterad med resultat från den officiella mätningen som är gjord inom rasen.
2010-10-16	Revidering inför RAS version 2.
2011-04-04	Den av SSTS reviderade RAS version 2 antogs av SKK.
2015-02-09	Revidering inför RAS version 3
2015-12-10	SKK antar SSTS begäran om hälsoprogram nivå 1 för PRA3 samt ändrar hälsoprogrammet för PRA till nivå 2



Utlåtande över RAS för tibetansk spaniel

Undertecknade har på SKK/AKs uppdrag granskat Svensk Specialklubb för Tibetansk Spaniels reviderade avelsstrategi för tibetansk spaniel.

Jag finner strategin genomarbetad och korrekt förankrad i klubben. Följande kommentarer kan tjäna som förslag i ert fortsatta arbete med RAS.

Ytterst lite sägs om rasens historia och ursprung. Det hade varit intressant med en redogörelse för hur rasen utvecklats, var i världen rasen är starkast, varifrån importer till Sverige kommer, om det finns något internationellt samarbete, etc.

Klubben har skärpt sina avelsrekommendationer gällande navelbräck från förra versionen av RAS, vilket är ett i rätt riktning, men då dessa dels är vanligt förekommande i rasen och dels inte sällan kräver operation, kanske man behöver börja fundera över lite vassare strategier.

En ambitiös hälsoenkät har genomförts, där det framkom att den tredje vanligaste hälsostörningen är cherry eye. Man anger att ärftlighet misstänks, och har som strategi att avstå från att avla på drabbade hundar. Enligt hälsoenkäten är ca hälften av de drabbade hundarna över 5 år, vilket sannolikt är efter den vanliga åldern för avelsdebut, vilket föranleder en undran om klubben har någon strategi när det gäller ålder för avelsdebut?

Vilka hanar som använts olika år redovisas, men endast årsvis, vilket försvårar överblicken. Kanske hade det varit bättre att göra sammanställningen över en längre period.

Vilka strategier vill klubben använda för att värna den rastypiska mentaliteten och exteriören?

Om klubben har någon valphänvisning bör kraven för den bygga på RAS, men det nämns ingenting om det i dokumentet.

Lycka till med det fortsatta avelsarbetet!

Färgelanda 2011-04-04

Anna Uthorn