



## SSTS Uppfödar- o avelsträff 2023-11-18-19

Minnesanteckningar förda vid SSTS Uppfödar- o avelsträff i Gränna 2023-11-18-19

### DAG 1

#### **Föreläsning i genetik**

Hilde Nybom, professor i genetik, höll en väldigt uppskattad föreläsning om genetik med inriktning på Tibetansk Spaniel. Under den intressanta föreläsningen fick vi bland annat lära oss om:

- Att en genetisk studie (Heidi G Parker m.fl. 2017) visade att våra Tibbars DNA är mest likt rasen Japanese Chin. Därefter hittar vi raserna Lhasa Apso, Shih-Tzu och Pekignese. (se diagram på sid 4).
- Färggenetik.  
Det är många olika gener (gener som ärvs) som bestämmer vilken färg en hund får. När färgsättningen ska ske av valparna i fosterstadiet, börjar infärgningen på ryggraden för att sedan "vandra" neråt längs kroppen. Ibland räcker inte färgen hela vägen ner, och den färdigfärgade valpen får då vit mage, bringa, tassar mm. Detta gäller dock inte för alla hundar med vita partier då det även kan vara S-gener som bestämmer var den vita färgen hamnar på hunden. Om hundar har den vita färgen som kommer ifrån S-genen på sina öron, kan detta medföra att hunden blir döv.
- Ärftligheten hos vissa sjukdomar
- Att en DNA-baserad beräkning (Bannasch m.fl. artikel 2021) på nära 50.000 hundar i 227 raser visade att den genomsnittliga inavelsgraden ligger på 25% och att våra Tibbars inavelsgrad där låg på 24%
- Att BPH har genomförts av 79 Tibetanska Spaniels nu. Även om vi vill upp till 200st för att få en 200-analys utförd av SKK (en detaljerad sammanställning av resultaten) kan man ändå utläsa väldigt mycket i spindeldiagrammet redan nu. Det sammanlagda resultatet för rasen brukar inte ändra sig nämnvärt mycket när man är uppe i över 70 beskrivna hundar till när siffran är uppe i 200
- Att en anledning till att många raser upplevs ha blivit större och större faktiskt kan bero på att hundars levnadsvillkor förbättras ständigt. Det behöver alltså inte bara bero på att vi avlar på större och större individer. Vi människor blir ju också större och längre allteftersom våra levnadsvillkor med bättre födoingtar har förbättrats.

Det diskuteras flitigt under hela föreläsningen, och vi fick många aha-upplevelser. Hilde stannade kvar under kvällen, så diskussionerna fortsatte under den fantastiska middagen vi åtnjöt tillsammans, tillagad av hotellets kock som var en av finalisterna i årets kock-tävling 2021.



## **DAG 2**

### **SSTS ställning som specialklubb i SKK**

SSTS är en specialklubb i SKK för enbart vår egen ras, Tibetansk Spaniel. Funderingar har inkommit om vi i stället inte borde vara en rasklubb underordnad Svensk Specialklubb för Tibetanska Raser (SvKtr) för att inte förlora det kynologiska på samtliga tibetanska raser. Mötets åsikt är att så länge vi har möjlighet att fortsätta som en egen specialklubb, så är det bästa sättet för att engagera medlemmar att jobba i klubben, och därmed det bästa för vår ras.

### **SSTS utställningsverksamhet**

- Anmälningssiffror och ekonomi för de 6 utställningar som har arrangerats av SSTS-CS under 2023 gicks igenom. Tyvärr hamnar vi på minussiffror 2023. Detta på grund av för få anmälningar i förhållande till de fasta kostnaderna för domare, rosetter, hyror etc, som vi ej kan påverka
- En tänkt framtida utställningsorganisation samt de 7 inplanerade utställningarna 2024 presenterades. Fler människor som vill engagera sig för att genomföra resp utställningsarrangemang efterfrågas, då det är en tung uppgift för styrelsen.
- Inför 2025 funderar vi på att ev ha dubbelutställningar på några ställen i landet.
- Samarbeten med länsklubbar och andra special- och/eller rasklubbar diskuterades.
- Domare på våra specialer diskuterades. Önskemål om specialistdomare med uppfödarbakgrund har inkommit. SSTS utställningsansvarige vill gärna ha in tips om domare. Dock måste domare bokas ca 2 år i förväg, så det kan ta lång tid innan inkomna tips kan användas. Vi måste även ta med fler saker i beaktande av val av domare, bland annat ekonomi, att inte samma domare ska döma för ofta etc etc.
- Diskuterades om vi kanske kunde samla ihop många veteraner till någon av våra utställningar som också skulle kombineras med ögonlysning. Är det på en specialutställning som arrangeras i samarbete med en länsklubb kanske vi kunde få till en veteranparad i finalringen också.
- Önskemål framfördes om att det inte bara ska stå "BIR" på rosetten till vinnaren på våra specialer, utan att det även ska stå "BIS"

### **RAS (rasspecifik avelsstrategi)**

- En av anledningarna att SSTS nu startar upp med "Uppfödar- och avelsträffar" är att RAS ska bli bättre förankrat hos medlemmar/uppfödare. Det framfördes kritik till styrelsen vid förra revideringen av RAS att förankringen måste förbättras, och då vår gamla organisation med lokalavdelningar som remissinstans inför revideringar i RAS inte existerar längre, behöver vi ha ett annat forum för diskussioner inför revideringar. Nästa revidering är 2025, och den kommer att kräva en hel del jobb då vi måste lägga mycket energi på en ny layout enligt SKKs standardlayout, och uppbyggnad med mätbara långsiktiga och kortsiktiga



mål. Om vi då har haft möjlighet att diskutera innan revideringsarbetet inleds, blir det enklare för RAS-revideringskommittén att sätta relevanta mål som de allra flesta uppfödare är överens om. Vi kanske även under våra träffar kan enas om hur hela revideringsprocessen ska gå till, och vilka som ska ingå i kommittén som ska jobba med revideringen.

- Fler anledningar till uppstarten av "Uppfödar- och avelsträffar" är att vi ska ha glädje av att lära känna varandra, ha kul, få tips från andra, lära oss saker på föreläsningar, mm. Listan kan göras lång med positiva effekter av att träffa likasinnade och få "tjöta" och totalt frossa i sitt hjärteämne.
- Hur viktigt är det att följa alla rekommendationer i RAS vid avelsplanering? Omvärldens syn på avel med stängda stamböcker kritiseras, och den allmänna synen lutar mer och mer åt att renrasiga hundar är sjukare än blandraser. Vissa raser till och med beläggs med avelsförbud i en del länder. Vi har själva en ras som än så länge är en förhållandevis frisk ras, men frågan hur vi förvaltar den så den får fortsätta att vara frisk, är mer aktuell än någonsin. Vilka hälsorisker ställs vår ras inför? Hur ska vi tänka om genetisk variation (dock ej med avkall på hälsa)? Det är kanske viktigare än någonsin att vi drar åt samma håll nu, och då bör vi kanske granska vårt RAS-dokument på djupet och verkligen ha avelsmål och handlingsplaner som är relevanta och som vi kan enas runt.
- Diskussioner fördes runt följande ämnen:
  - Ögon:  
PRA-fallen är nästan obefintliga. Det är kanske dags att förändra hälsoprogrammet? Det kanske räcker att vi ögonlyser vartannat år? Skulle det vara relevant att göra PRA3-testet tvingande i t ex 5 år? Borde vi återinföra "Ögonpolicy" för samtliga ögon diagnoser som framkommer vid ögonlysning som en bilaga till RAS?
  - Hanhundar:  
Skulle det vara en hjälp för uppfödare att hitta avelshundar om vi införde en hanhundlista på klubbens hemsida? Vilka hanar skulle i så fall finnas på den? Kanske hanar som inte har parat tidigare? Det kanske skulle locka dom som har sin hane i första hand till sällskapshund, och som vi har svårt för att hitta om dom inte kommer in på en lista?
  - 2 år för avelsdebut för hanar:  
Nuvarande rekommendation i RAS säger att både tik och hane ska vara över 2 år innan de avelsdebuterar. Denna rekommendation är satt med tanke på att ev sjukdomar ska ha hunnit att bryta ut innan avelsdebut, att man förlänger generationerna och därmed dämpar inavelsökningen etc. Dock är regeln kanske inte relevant och bör kanske förändras då den kan innebära nackdelar för hanhundarna. Får de inte börja betäcka tikar tidigt i livet, kan dom tappa intresset helt. Då är det kanske mer relevant att ha en regel som säger att det är okej att hanen är yngre men att man sedan väntar en viss tid efter de första parningarna? Då skulle man både få tid
  -



att utvärdera valparna samt även andra positiva effekterna av att dra ut på tiden hanen kan användas i avel.

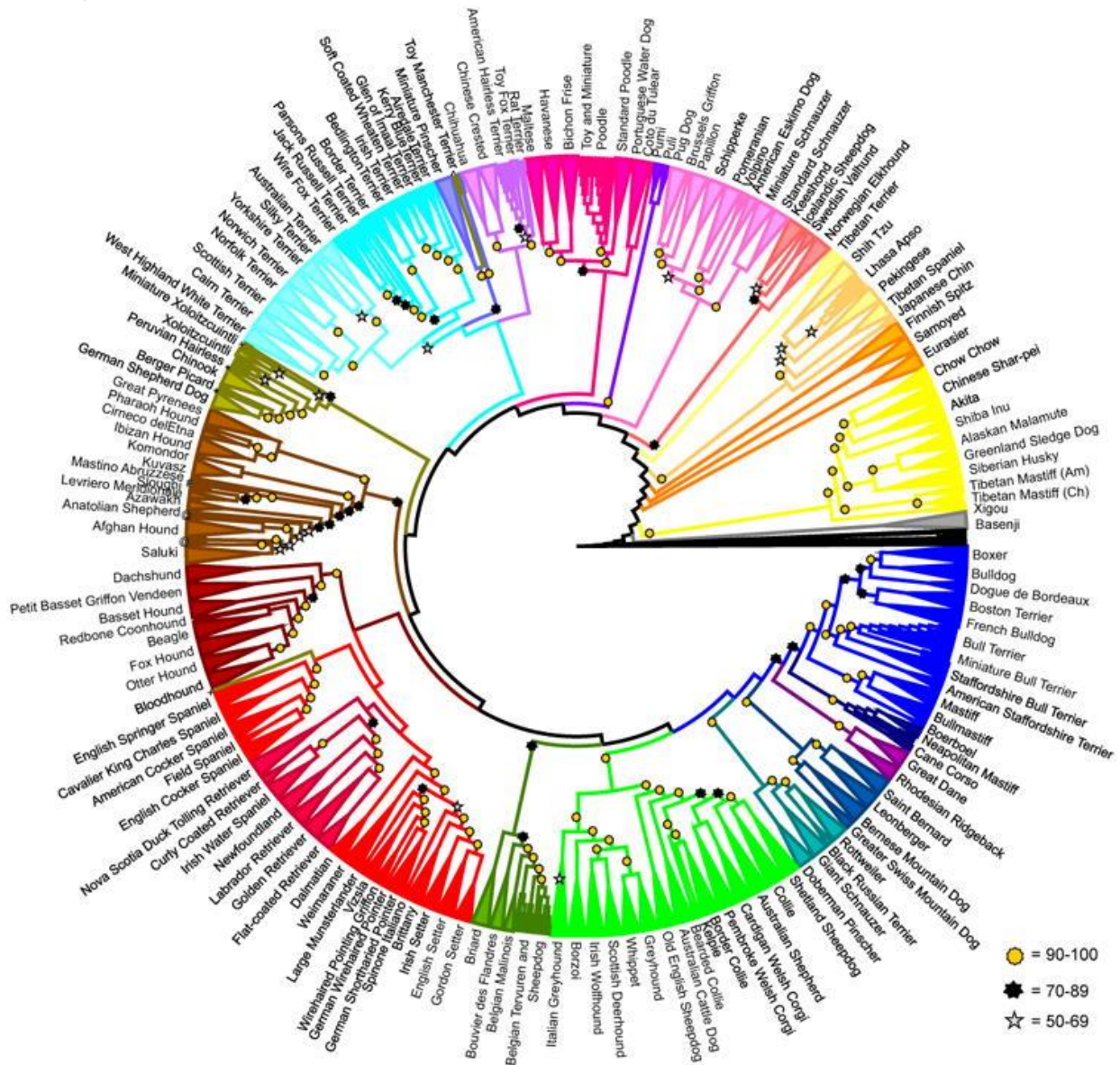
- Listan "Hanhundsanvändning" i RAS:  
Listan upplevs svårtolkad, och den förklarande texten bör omarbetas så den blir enklare att förstå. Det är särskilt viktigt att det klart framkommer att rekommendationen på maxantalet valpar för en hanhund är en tumregel och inte en exakt siffra. Det bör även stå att regeln för uträkningen är hämtad från SKKs handbok "Hundavel i teori och praktik", skriven av Sofia Malm & Åsa Lindholm.
- SSTS Valpförmedling:  
I nuläget är kraven som ska vara uppfyllda för att få annonsera valpkullar i stort sett identiska med SKKs grundregler. Det enda ytterligare kravet SSTS har är att föräldrarna måste minst Very Good från officiell utställning. Ska dessa krav vara oförändrade, eller ska de skärpas så de följer samtliga rekommendationer i RAS? T ex är en rekommendation i RAS att tiken bör vara 2 år innan första valpkull, men SKKs grundregler säger att tiken ska vara minst 18 månader.

Tyvärr går tiden snabbt när man har kul, och vi hade alla svårt att avsluta träffen, då vi gärna hade fortsatt våra diskussioner en bra stund till.

Men nu ser vi fram emot nästa "Uppfödar- och avelsträff" för ännu mer givande samvaro.  
(Bilder från träffen finns längre ner i dokumentet)

*Vid pennen*

*Christina Fogel*



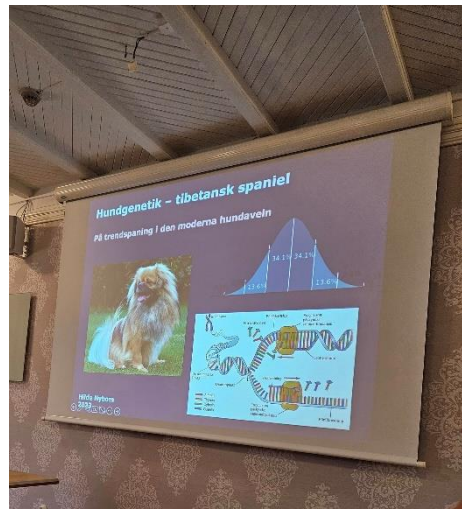
Cladogram of 161 domestic dog breeds. Breeds that form unique clades supported by 100% of bootstraps are combined into triangles. For all other branches the gold star = 90% or better, Black star = 70% - 89%, Silver star = 50% - 69% bootstrap support. Breeds are listed on the perimeter of the circle. A small number of dogs do not cluster with the rest of their breed indicated as follows: \* - Cane paratore; + - Peruvian Hairless dog; # - Sloughi; @ - Country of origin Salukis; ^ - Miniature Xoloitzcuintli

Heidi G Parker m.fl. 2017






Vår ordf. Pia Molin hälsar Hilde Nybom välkommen



**Mentalitet – rastypiska egenskaper!**

BPH: mäter hundens reaktioner i ett antal fastställda situationer, mycket testdata.

Likartad miljö, litet inflytande av träning - kan ge värdefull information om ärftliga skillnader i olika rasers och hundars personlighet och förutsättningar



**Hög arvbarhet:**  
20–40% av den uppmätta variationen mellan olika hundar i samma ras beror på ärftlighet för egenskaper som socialitet, rädsla, nyfikenhet och lekfullhet







En trevlig och god lunch serverades



En mycket god middag!



Med trevligt sällskap

